

Mac OS X: Namestitev komponente za podpisovanje e-računov

Za izvedbo XAdES elektronskega podpisa e-slog dokumentov je potrebno predhodno namestiti komponento za podpisovanje. Podprta okolja za izvedbo podpisa so:

- operacijski sistem: Mac OS X verzije 10.10. ali višje
- brskalniki: Safari (zadnje 3 verzije), Mozilla Firefox (zadnje 3 verzije) in Google Chrome (zadnje 3 verzije).

Za uspešno izvedbo namestitve komponente in elektronski podpis potrebujete:

- digitalno potrdilo, s katerim uporabnik dostopa (oz. bo dostopal) v sistem, mora biti shranjeno v shrambi digitalnih potrdil operacijskega sistema (Keychain).

Opozorilo: pred namestitvijo izklopite morebitne programe/nastavitve, ki preprečujejo odpiranje pojavnih oken ali prevzem datotek iz svetovnega spleta ("pop up blocker" programi, yahoo pasica, ipd.).

1. Postopek namestitve certifikata v certifikatno skladišče operacijskega sistema Mac OS X:

S pomočjo programa Keychain Access je potrebno uvoziti certifikat s privatnim ključem v certifikatno skladišče operacijskega sistema Mac OS X. Uvoziti ga je potrebno v verigo (Keychain) z imenom login (ali z imenom uporabnika, ki je prijavljen v sistem - ta opcija je na voljo v nekaterih verzijah). Uvoziti ga je potrebno v kategorijo (category) My Certificates. Certifikat uvozite s pomočjo menijske opcije **File | Import Items....** Spodnja slika prikazuje program Keychain Access.



2. Postopek namestitve podpisne komponente:

Če ste **napreden uporabnik** in že imate nameščeno okolje Oracle Java ali pa ga želite namestiti ročno nadaljujte na [povezavi](#).

1. Namestitveno datoteko prevzamete na povezavi: [mdSignFullSetup10.pkg](#) (65 MB). Po kliku na povezavo se datoteka prenese v direktorij "Downloads".

2. Po zagonu namestitvene datoteke sledite čarovniku na zaslону.

3. Povezovanje datoteke .mdsign s podpisno komponento:

POZOR: V brskalniku, ki ga uporabljate, ne smete spremeniti prednastavljene lokacije, kamor vam brskalnik shrani datoteko (to je mapa **Downloads**).

4. Kliknite na povezavo za "Preizkus testiranja e-podpisa za e-račune" (<https://eracuni.ujp.gov.si/PodpisTest>)

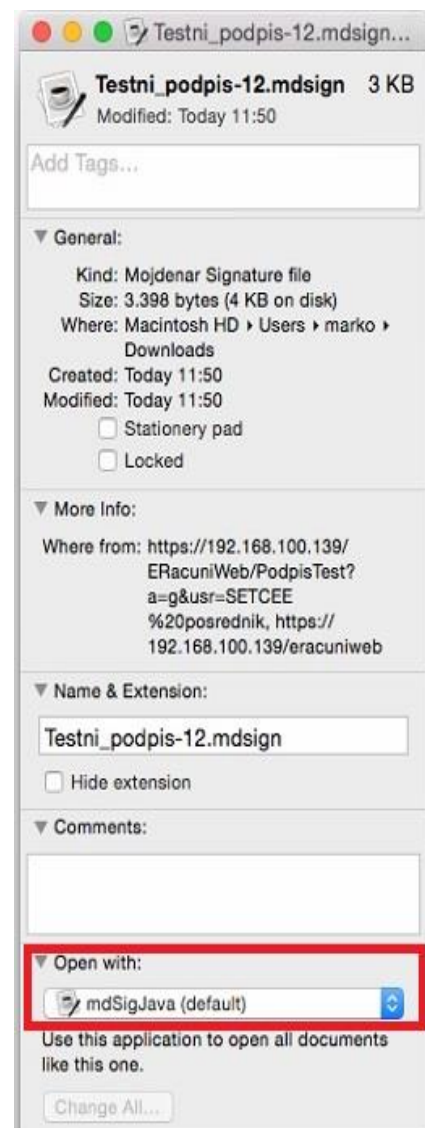
5. Brskalnik vam ponudi v prevzem datoteko .mdsign. Shranite datoteko na lokalni disk in odprite mapo, v kateri se nahaja shranjena datoteka.

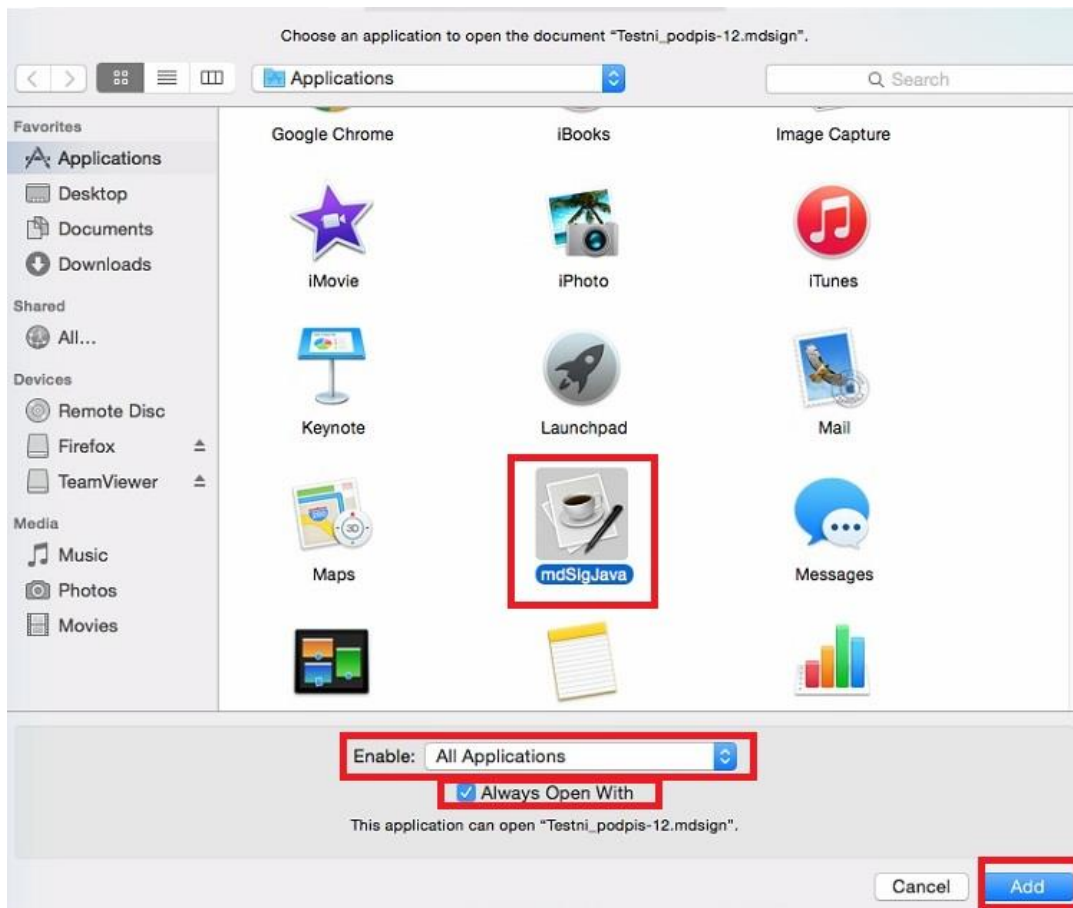
6. Izberite datoteko .mdsign in z desnim klikom miške v padajočem meniju izberite opcijo **Get Info**.

7. Odpre se dialog, ki prikazuje lastnosti datoteke. Primer prikazuje spodnja slika.

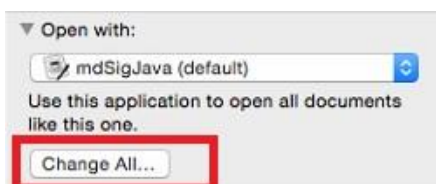
Izberite opcijo **Open with:** in v padajočem meniju izberite opcijo **Other...**

Odpre se dialog s seznamom razpoložljivih aplikacij. Izberite opcijo **Enable: All Applications** in opcijo **Always Open With** ter med aplikacijo poiščite mdSigJava. Kliknite na gumb **Add**. Primer prikazuje spodnja slika.



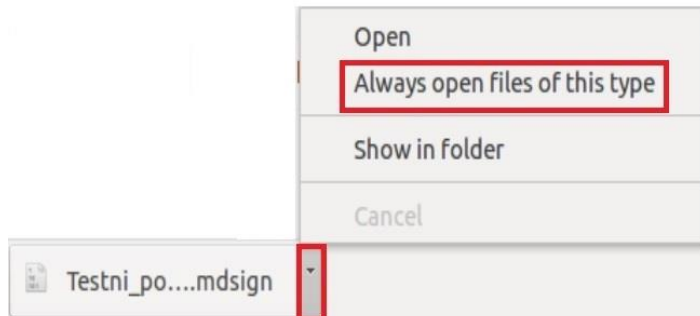


Nato v dialogu iz točke 7.(lastnosti datoteke) kliknite na gumb Change All... kot prikazuje spodnja slika in zaprite dialog.

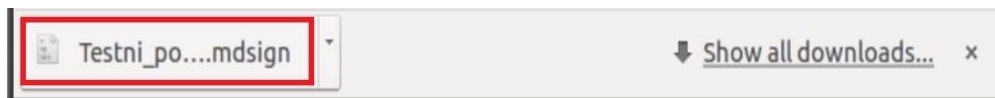


8. Ponovno kliknite na povezavo za "Preizkus testiranja e-podpisa za e-račune" (<https://eracuni.ujp.gov.si/PodpisTest>).

- Če uporabljate brskalnik **Google Chrome**, se vam spodaj levo v oknu brskalnika prikaže spodnja slika:



Kliknite tako kot prikazujejo rdeči pravokotniki in izberite opcijo **Always open files of this type**. Tako vam v bodoče ne bo treba potrjevati te izbire. Po izbiri te opcije ponovno kliknite na datoteko.

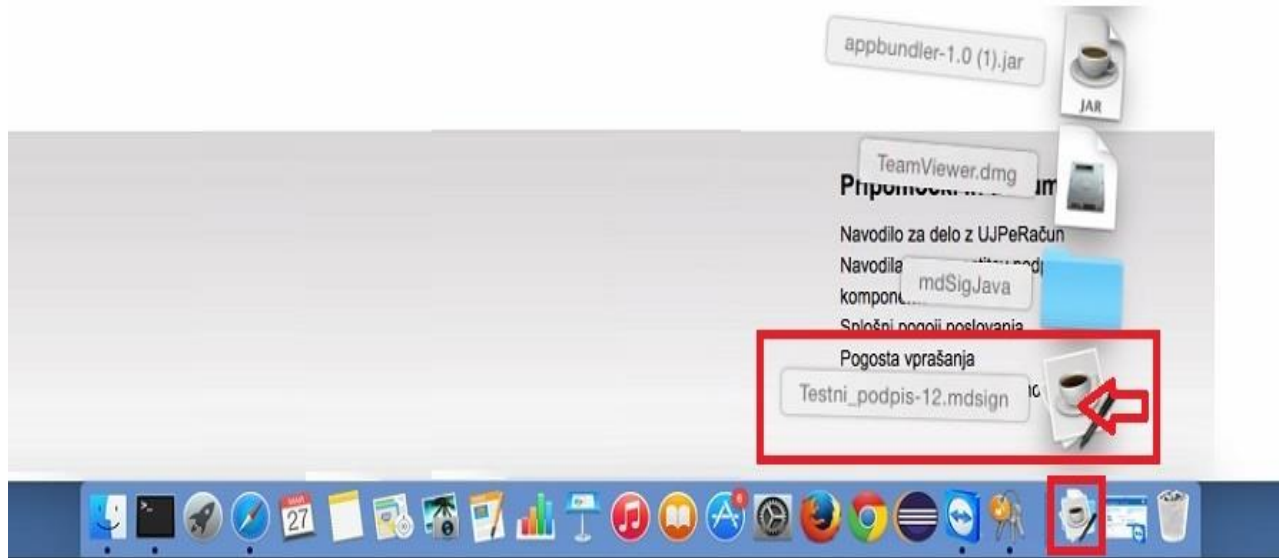


- Če uporabljate brskalnik **Mozilla Firefox**, se vam odpre dialog, ki ga prikazuje spodnja slika:



Izberite opcijo **Open with** in v kolikor ni izbran program **mdSigJava (default)**, iz seznama izberite ustrezen program kot je prikazano na sliki. Izberite opcijo **Do this automatically for files...** in kliknite gumb OK. Tako vam v bodoče ne bo treba potrjevati te izbire.

- Če uporabljate brskalnik **Safari**, se datoteka prenese na lokalni disk. Z miško se postavite na ikono, ki predstavlja mapo Downloads. Prikaže se seznam datotek, ki vas čakajo v tej mapi. Izberite prvo na seznamu (ima končnico .mdsign) in nanjo kliknite z miško. Primer prikazuje spodnja slika.



Zažene se komponenta za podpis, ki vam prikaže vsebino dokumenta za podpis. S klikom na gumb **Sign** boste elektronsko podpisali dokument. Le-ta bo posredovan na strežnik, ki bo preveril podpis in vas obvestil o uspešnosti postopka.

Opomba:: V primeru, da se pri zaganjanju programa pojavi opozorilo "Unidentified developer", odprite program v Finderju z uporabo kombinacije tipke Control in klika na ikono aplikacije, na vprašanje "Are you sure you want to open it? " odgovorite s klikom na gumb Open in s tem dovolite zaganjanje podpisne komponente.